

Instructie Kofferbakmarkt

Inleiding

De kofferbakmarkt (KBM) is een evenement wat door de Leudalzangers wordt georganiseerd (van maart t/m oktober) en vindt plaats iedere laatste zondag van de maand.

Wij als Duikteam Leudal (DTL) regelen op dit evenement het verkeer. Je kunt jezelf hiervoor opgeven en wordt vervolgens uitgenodigd om een test op internet af te leggen. Na succesvol afronden van de test ben je evenementen verkeersregelaar voor het betreffende jaar.

Je ontvangt een echt certificaat in de vorm van een pasje.

Aan de slag

Verzamelen s'morgens om 7.45 op het terrein. Hierna wordt er een korte briefing gehouden door de teamleider. De teamleider laat zich herkennen aan het rode veiligheidsvest. Hij/zij zal de taken verdelen en kort samenvatten wat de bedoeling is. Je kunt voor, tijdens en na afloop bij hem/haar terecht voor vragen en opmerkingen. Hij/zij zal als een vliegende kiep fungeren op de KBM en daar waar nodig bijsturen.



Normale dag

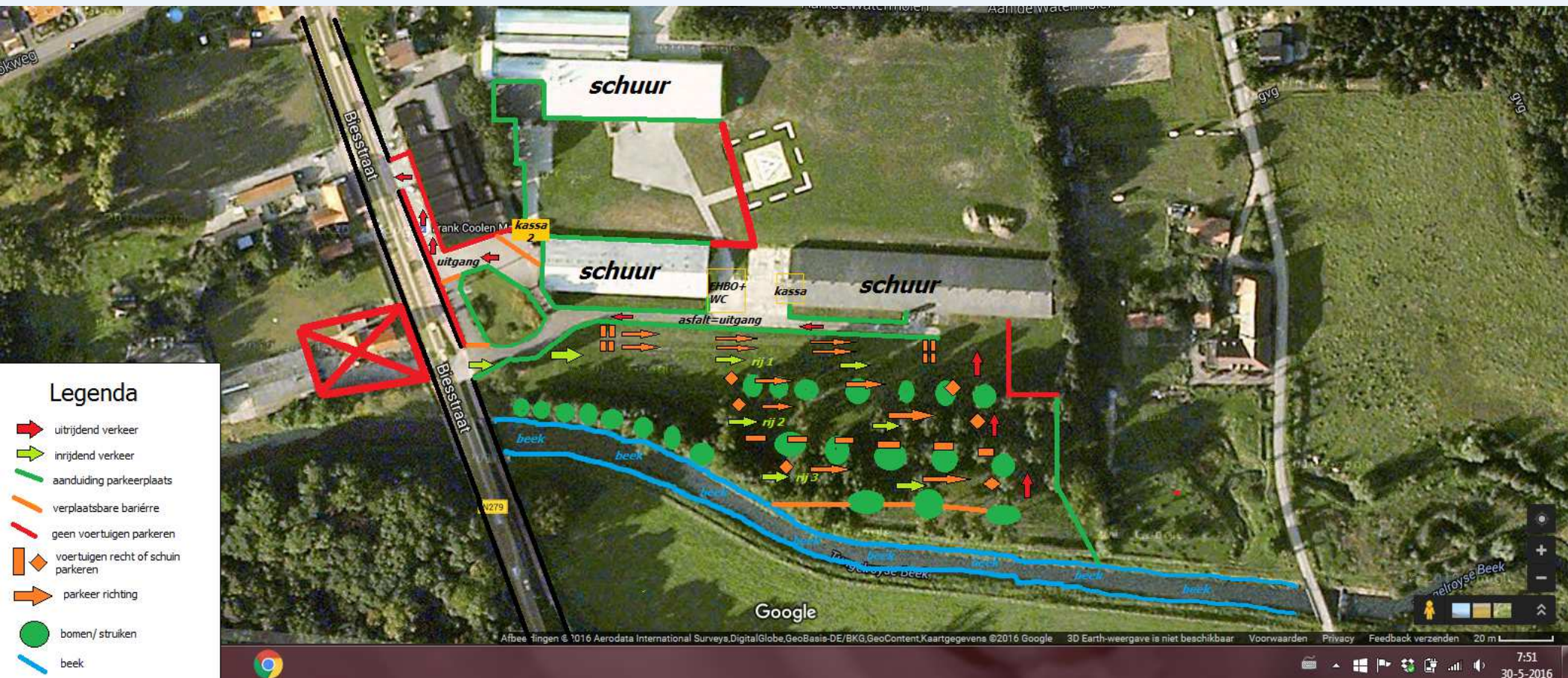
De auto's worden vanaf de ingang aansluitend naar achter toe geparkeerd. We starten bij rij 1 waar 2 auto's achter elkaar gezet gaan worden. Vanaf de boomlijn 1 rij auto's schuin langs elkaar aan de rechterzijde.

In rij 2 worden de auto's file geparkeerd aan de linkerkant, en de andere kant schuin naast elkaar. Dit omdat rij 2 best smal is.

Rij 3 worden de auto's schuin geparkeerd. Busjes en grote voertuigen worden meteen bij de ingang rechts geparkeerd bij de struiken.

Zie foto volgende slide

Overzicht terrein



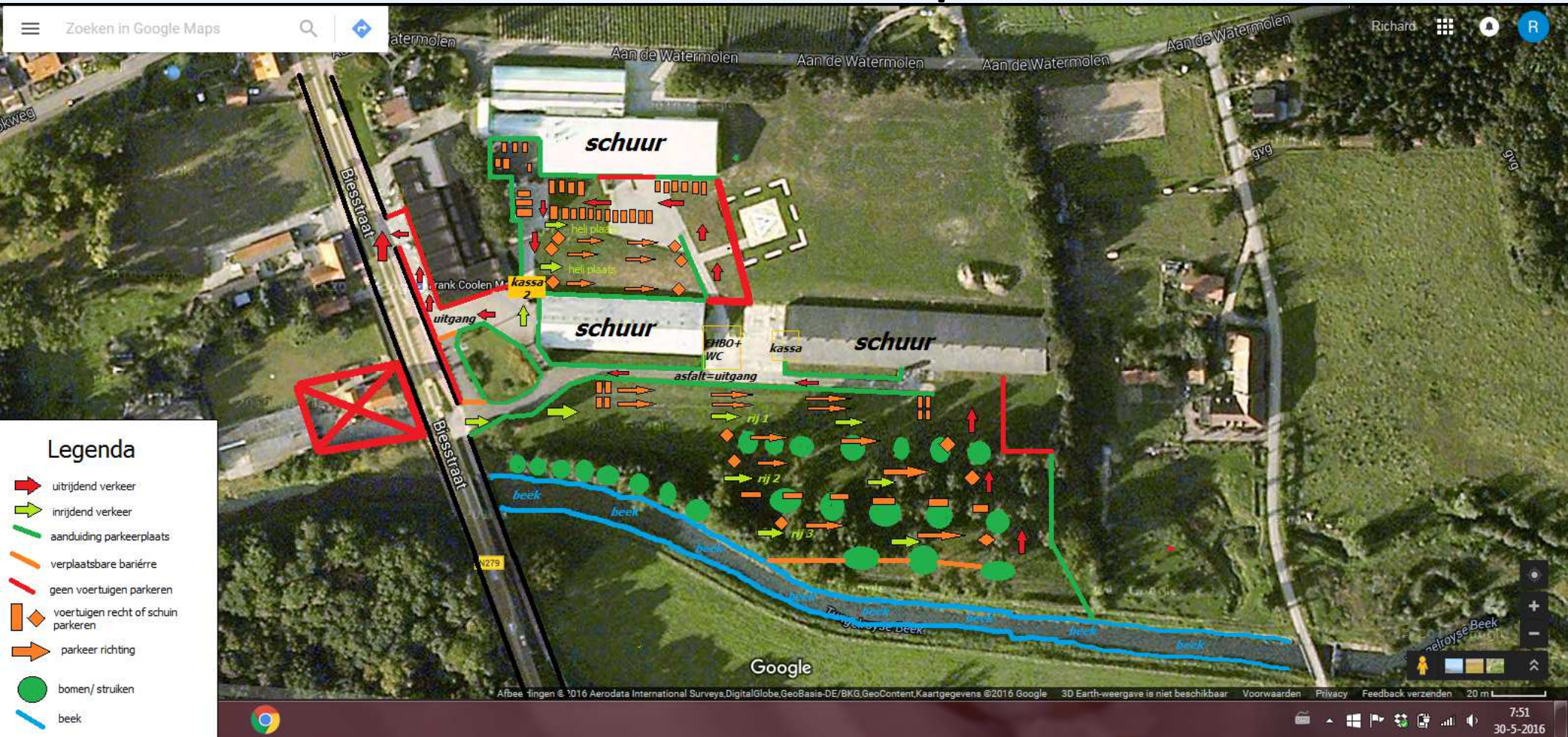
Drukke dag

Als het een drukke dag is gaan we ook gebruik maken van de heliplaats. Hier regelen 4 personen het verkeer. Twee personen blijven achter op het grote veld. Op de heliplaats parkeren we de auto's, net als we in de eerste rij parkeren. Dit betekent: 2 auto's links en 1 rij auto's schuin voor de loods aan de rechter kant. Deze rij gaat door tot aan het evenement, maar er blijft een opening voor het uitrijdend verkeer. Als deze rij vol is dan gaan we verder naar boven nog een rij maken, HOUDT ER WEL REKENING MEE DAT ALLE AUTO'S WEG MOETEN KUNNEN. Deze rij loopt ook door tot het evenement met een strook die open blijft voor het uitrijdend verkeer. Er kunnen vervolgens nog enkele auto's tegen de achterste schuur geparkeerd worden. Hierna is ook de heliplaats vol.

Vaak zien we als de heliplaats vol is dat er inmiddels al ruimte komt op de eerste parkeerplaats (hier letten de 2 leden op die daar rondlopen).

Zie foto volgende slide

Parkeren heliplaats

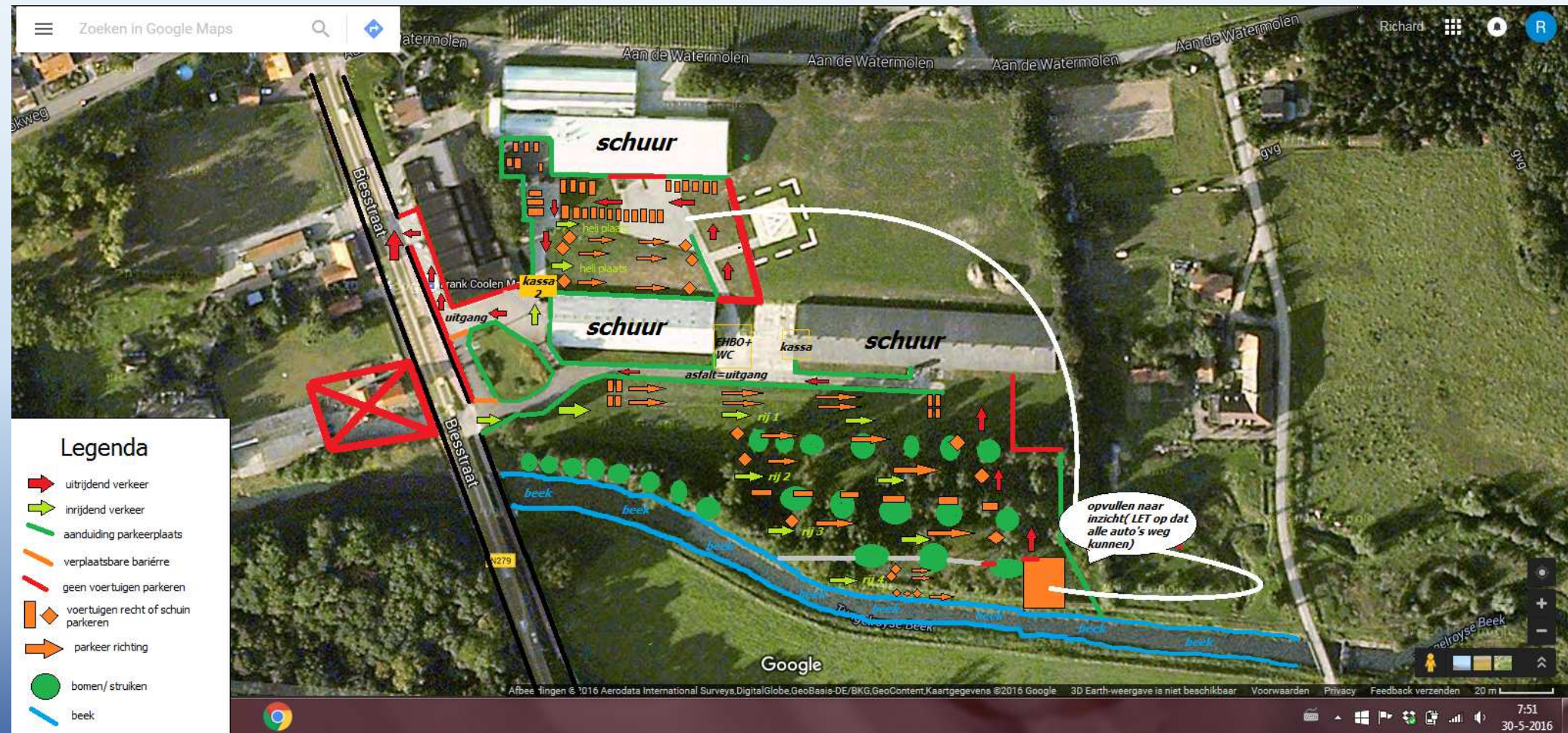


Extreme drukte

In het geval van extreme drukte wordt rij 4 door de teamleider geopend. Op de heliplaats blijven 2 leden achter. In rij 4 wordt alles schuin geparkeerd zowel links als rechts. LET op dat achterin een opening blijft voor uitrijdend verkeer.

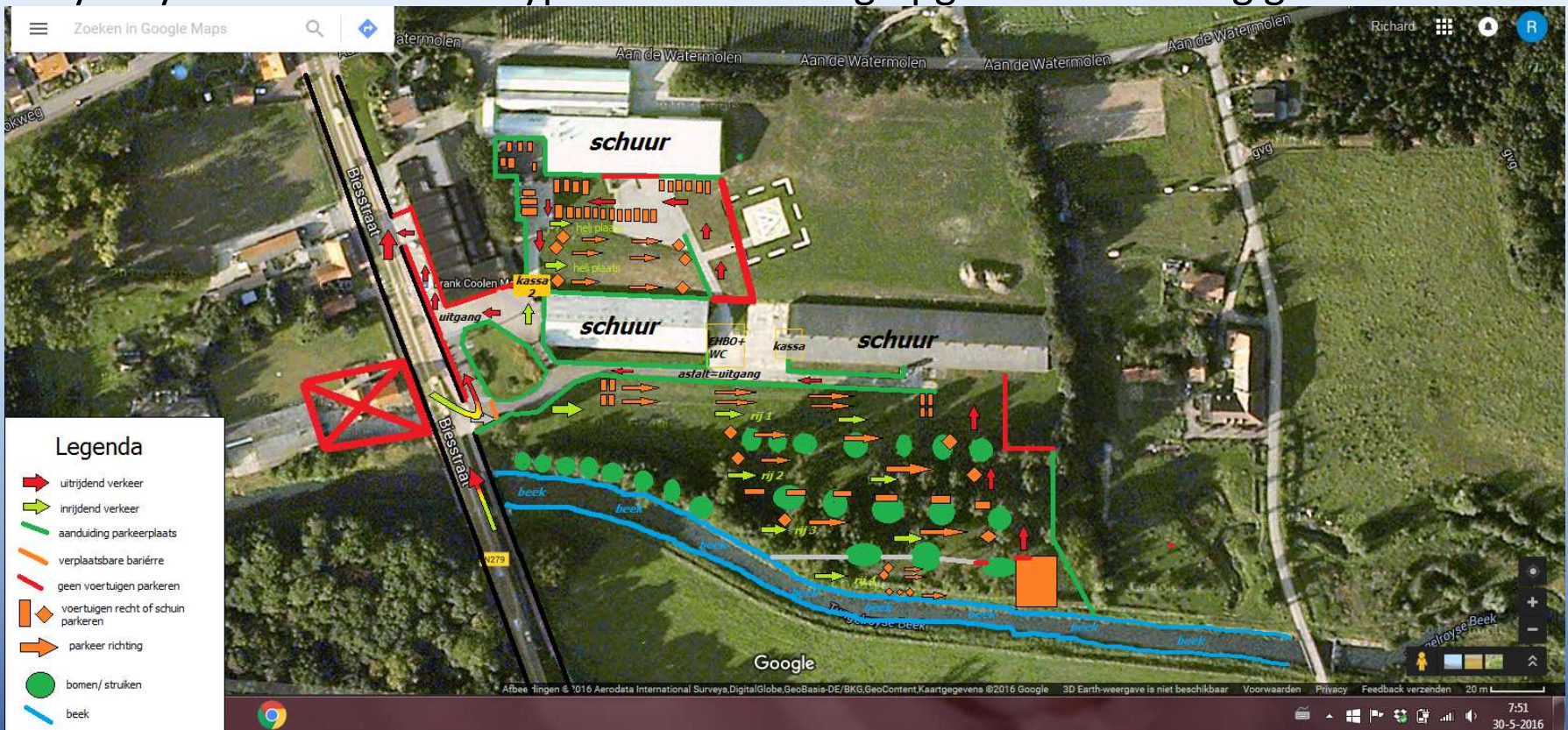


Extreme drukte

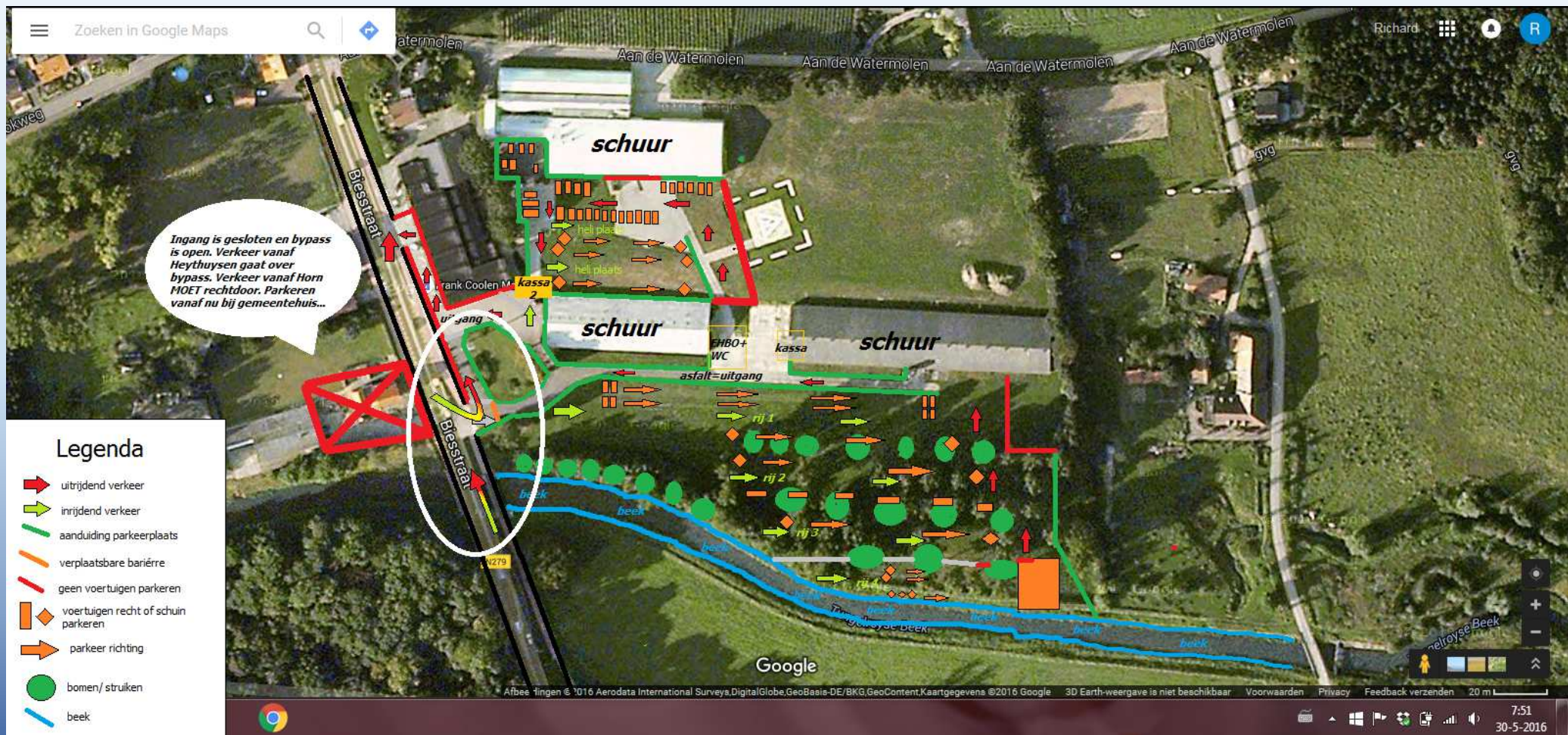


Vol = Vol

Als ook rij 4 vol is en er nog geen lege vakken, dan wordt het terrein afgesloten. In dit geval gaat de ingang dicht en wordt de bypass geopent. Verkeer vanaf Heythuysen wordt via de bypass weer de weg opgestuurd richting gemeentehuis.



Vol = Vol





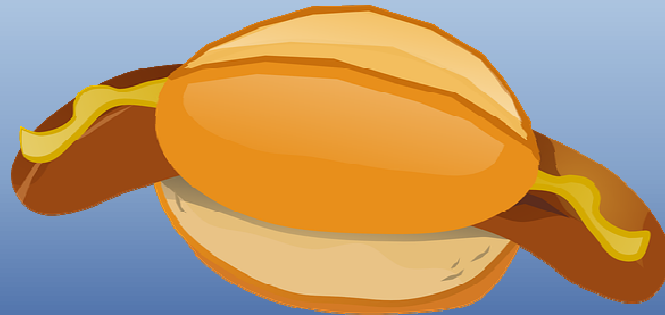
Regels en afspraken

- Eigen **veiligheid** eerst!!! Dit geldt voor het **verkeer**, maar ook bij **HEFTIG noodweer**.
- Ga nooit in discussie met bezoekers/klanten.
- Bewaar **discussies, onder onsjes** en **opmerkingen** voor de de-briefing. Er is door de **drukke** tijdens het evenement geen tijd voor.
- Houdt **elkaar** in ere.
- Tijdens het evenement **OPLETTEN** voor **diefstal/inbraak**, mensen die **flyeren** (reclame tussen de ruitenwissers duwen). **Schade of ongeval** en **honden in auto's**. Als je een hond in een auto ziet, spreek de teamleider aan en evt de eigenaar, maar gooi **NIET** zelf een ruit in. Verdachte zaken **ALTIJD** melden en houd de verdachte(n) in de gaten, let op voor je eigen veiligheid!



Regels en afspraken

- Wij proberen voor de drukte (voor 9.00) rond te komen met koffie en na de drukte (na 11.00). Na afloop kan ieder lid een hamburger of worst en wat frisdrank gaan halen. Doorgaans na de de-briefing.
- Iedereen heeft een portofoon bij zich, als onduidelijk is hoe deze werkt vraag dan aan de teamleider uitleg. Praat rustig en duidelijk. Met een portofoon kan maar 1 persoon tegelijk praten en laat elkaar eerst uitpraten.
- Houd taalgebruik netjes tegen elkaar, ook over de portofoon. Klanten/ bezoekers in jou nabijheid kunnen dit ook horen.



Succes!!!